



Plan Estratégico 2011-2013

Asociación Jerezana de Ayuda a Afectados de VIH/SIDA "Siloé"

Creada el 27 de abril de 1995, declarada de Utilidad Pública de carácter nacional, nº 147740, 19/05/2010.

ÍNDICE

1. Presentación.

2. Organización e identidad.

- 2.1. Historia de Siloé.
- 2.2. Misión, Visión y Valores.
- 2.3. Organigrama.
- 2.4. Mapa de procesos.

3. Metodología.

- 3.1. Equipo de mejora y proyecto de asesoramiento en la mejora de los sistemas de calidad.
- 3.2. Análisis organizacional.

4. Líneas estratégicas.

5. Evaluación.

6. Fotografías.



1. Presentación.

El presente PLAN ESTRATÉGICO 2011-2013, se estructura con la finalidad de responder a la misión, visión y valores de la Asociación Jerezana de Ayuda a Afectados de VIH/SIDA "Siloé", con el objeto de mejorar las acciones que desarrolla, potenciando aquellas que ha realizado hasta la actualidad y buscando la mejora continua en aquellas nuevas que implican también nuevos aprendizajes.

Establece un conjunto de propuestas de acción que significan una progresión sumamente positiva, al ser fruto de una iniciativa que tiene voluntad de conseguir una evolución, y ser el resultado de análisis y debates participados de todas las personas que integran Siloé.

La utilidad de este PLAN ESTRATÉGICO es evidente, ya que nos marca el camino a todo el conjunto de personas de Siloé para seguir en nuestra tarea de ayudar a las personas afectadas de VIH/SIDA en una doble vertiente:

- Por un lado, es el referente para trabajar desde unas buenas prácticas en todo lo que hacemos.
- Por otro lado, el trabajar con ilusiones renovadas y posibilidades de cambio.

Durante el pasado 2010 hemos trabajado intensamente en la definición de cuáles deberían ser las líneas estratégicas de actuación de Siloé para el futuro.

Para ello, durante el primer semestre del año 2011, abrimos un proceso participativo en el que han intervenido todas las personas que hacen posible Siloé: socias, integrantes del equipo ejecutivo, personal contratado y voluntario, financiadores y colaboradores.

Basándonos en sus aportaciones, en la experiencia de Siloé como organización, en la observación del entorno y en las previsiones a futuro, hemos consensuado nuestro primer Plan Estratégico.

Este documento, servirá de guía para que, entre todas las personas que formamos Siloé, mantengamos vivo el compromiso de ser una herramienta útil en la lucha contra el Sida, a través de la prevención de la enfermedad, no exclusión de las personas afectadas y solidaridad con aquellas que se encuentran en desprotección.

Estoy convencida de que las personas juntas, podemos cambiar las cosas si seguimos comprometidos en el trabajo de luchar por un mundo más humano y solidario y este Plan Estratégico, será referente en el día a día.

Rosalía Bejarano Gallego, presidenta.



2. Organización e identidad.

2.1. Historia de Siloé.

Siloé surge en Jerez de la Frontera, entre 1994 y 1995, cuando un grupo de personas sanitarias en distintos hospitales de la provincia de Cádiz y de otras profesiones, en contacto con zonas marginales, donde abundaba el tándem droga-sida, sensibles ante ésta problemática, deciden asociarse con el objetivo solidario de apoyar, de **ayudar a las personas afectadas** por ésta enfermedad.

En un primer momento, el objetivo fundamental fue la creación de una casa de acogida para enfermos terminales de Sida, carentes de recursos, ya sean sociales, familiares y/o económicos, es decir, personas en riesgo de exclusión social. Pero, ya desde la elaboración de los estatutos de la asociación, se definen otros fines, como son la prevención, formación, acompañamiento hospitalario, creación de pisos tutelados etc.

Desde los comienzos de la fundación de la entidad, comenzamos nuestro trabajo para la creación de la casa de acogida, buscando recursos económicos, ubicación, etc. Sin embargo, desde estos orígenes, se ponen en marcha los primeros programas, ejecutados íntegramente por voluntariado, como son: el acompañamiento hospitalario, atención domiciliaria, atención en sedes, primeros talleres de formación y prevención, abriéndose así, en 1996 la primera sede, en el barrio de San Telmo.

Se presenta la asociación a los medios de comunicación y al Ayuntamiento de Jerez, obteniéndose de éste un apoyo importante, ya que en 1996 disponemos de una parcela en cesión de uso para la construcción de la futura "casa de acogida". Es esta cesión de la parcela un gran impulso a la ilusión y las ganas de afrontar este proyecto para toda la Asociación.

En 1997, disponemos ya de un proyecto de obra de la casa, elaborado por la entonces Gerencia Municipal de Urbanismo, y se pone la primera piedra.

En noviembre de 1999 se inaugura el "Hogar Siloé", y poco antes la nueva sede en "La Serrana".

En los primeros meses de funcionamiento del Hogar, se llega casi al 100% de la capacidad de la casa, 15 plazas, llegándose a crear un grupo importante de voluntariado, entre los que estaban médicos, enfermeras, personal de acompañamiento, trabajadora social, personal para la cocina, para el mantenimiento, etc.



Como consecuencia del funcionamiento de la casa y de las distintas demandas, en 2001, se comienza con un nuevo proyecto, el "Centro de Día", concebido para atender a personas afectadas, ofreciéndoles asesoramiento, talleres, servicio de lavandería, duchas, desayunos y un lugar de descanso.

En 2002, se abre la primera vivienda tutelada, con el objetivo de favorecer la participación activa en la vida social de las personas afectadas por el VIH/SIDA.

Como fruto de las inquietudes de socios y voluntariado de la asociación en general, además, del conocimiento de la realidad que se vivía y se vive en África, especialmente, la incidencia del SIDA testimoniada por un misionero en Mozambique de nuestro entorno, nos embarcamos en un nuevo proyecto, en África, la construcción y financiación de una casa para niños y niñas huérfanos de Sida, en Munhava, un suburbio de la ciudad de Beira.

Este proyecto obtuvo un premio a la iniciativa solidaria de Cajasol, por lo que en mayo de 2004 se inaugura el "Lar Siloé" con una capacidad de 52 plazas. En 2005, de nuevo obtenemos otro premio, esta vez de Caja España, que permite construir una segunda fase, quedando la casa con una capacidad de 104 plazas.

En 2005, año en que celebramos 10 años de la Asociación, se van consolidando los programas y proyectos que tenemos en marcha, especialmente los desarrollados en Jerez.

Cada año, para mantener y fomentar el equipo de voluntariado, se organizan y se imparten jornadas de formación de voluntariado.

De vuelta a Mozambique, en 2006, comenzamos con un "Programa de alfabetización de mujeres del barrio de Munhava", que junto con las constantes visitas de nuestro voluntariado a ese país, ponen las bases para el actual "Programa de Educación para la Salud".

En el año 2008, comenzamos con el "Programa de Prevención del VIH/SIDA", especialmente, dirigido a personas inmigrantes y a jóvenes.

En 2009, celebramos el 10º aniversario del Hogar Siloé, dando participación a todas las personas que han contribuido a que se haga realidad este proyecto.

En ésta fecha, la casa ha tenido algunas reformas, que le han hecho ampliar de 15 hasta 25 habitaciones, y disponer de nuevas instalaciones como son salas de reuniones, salón de talleres, gimnasio y almacén. Actualmente, el Hogar cuenta con plazas convenidas por drogodependencias y por dependencia, IIPP, y proyectos anuales con el SAE, Consejería de Salud y proyectos puntuales con otras entidades.



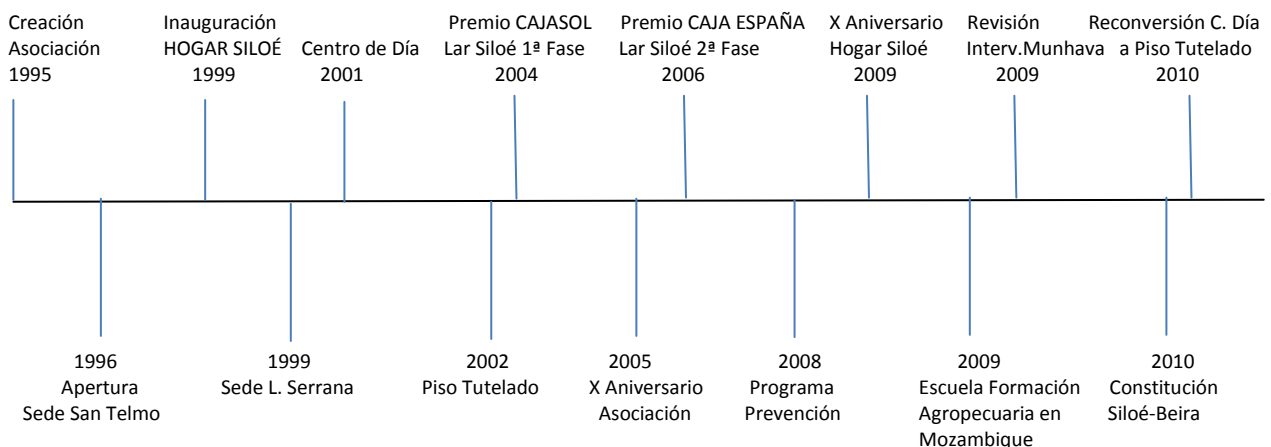
En el año 2009, ponemos en marcha la escuela agropecuaria en Mozambique, que intenta dar respuesta al futuro de jóvenes que van saliendo del Lar, tras cumplir la edad de 18 años. Estos proyectos de Mozambique, se ven apoyados estratégicamente con el envío de material de ayuda humanitaria y para el desarrollo, por medio de un contenedor anual, enviándose bienes de difícil o inviable adquisición en ese país.

En este mismo año, Siloé se plantea revisar la intervención en Munhava y comienza a planificar en unión con las personas de la zona desde una perspectiva de Cooperación Internacional para el Desarrollo.

En el año 2010, tras un largo proceso de valoración, el Centro de Día, se reconvierte en "Vivienda de integración Siloé", dando así mayor posibilidad para que personas usuarias del Hogar u otros centros residenciales, puedan dar otro paso en la integración social.

Se construye la Asociación Beira como ONGD integradas por personas del barrio. Esto nos ha permitido analizar las necesidades y posibilidades de la zona de una forma más objetiva. Se comienza a elaborar todos los proyectos de cooperación para el desarrollo desde un marco-lógico que quedarán operativos para el año 2012.

CRONOGRAMA





2.2. Misión, Visión y Valores.

Misión:

Siloé, desarrolla programas para personas que conviven con el VIH/SIDA, a través de recursos residenciales, iniciativas de prevención y acompañamiento, mediante acciones locales y de Cooperación al Desarrollo.

Concretamos la Misión de Siloé, para tener presente lo que es importante en la Asociación, y ayudará a recordar los métodos de trabajo apropiados para conseguir la visión deseada. Dirigirá el gran camino hacia la superación.

Visión:

Ser una asociación de referencia que ofrezca una atención integral a las personas que conviven con el VIH/SIDA, a través de un equipo multidisciplinar y voluntario, que mejore la calidad de vida y potencie la integración social, dentro de nuestro ámbito de actuación.

La Visión, conseguirá el cambio deseado de Siloé, ¿qué queremos hacer en el futuro? ¿Cuáles son las aportaciones propias que queremos hacer en el futuro y cuáles son los proyectos más importantes que queremos realizar?

Valores:

Siloé, ha establecido su filosofía asociativa e identificado los principios y valores que van a guiar su forma de trabajo, estando justificados los siguientes:

Transparencia: Cada año, la Asociación Siloé, presenta en Asamblea General de Socios, las actividades y cuentas del año, invitando al personal voluntario y laboral, entidades públicas y privadas.

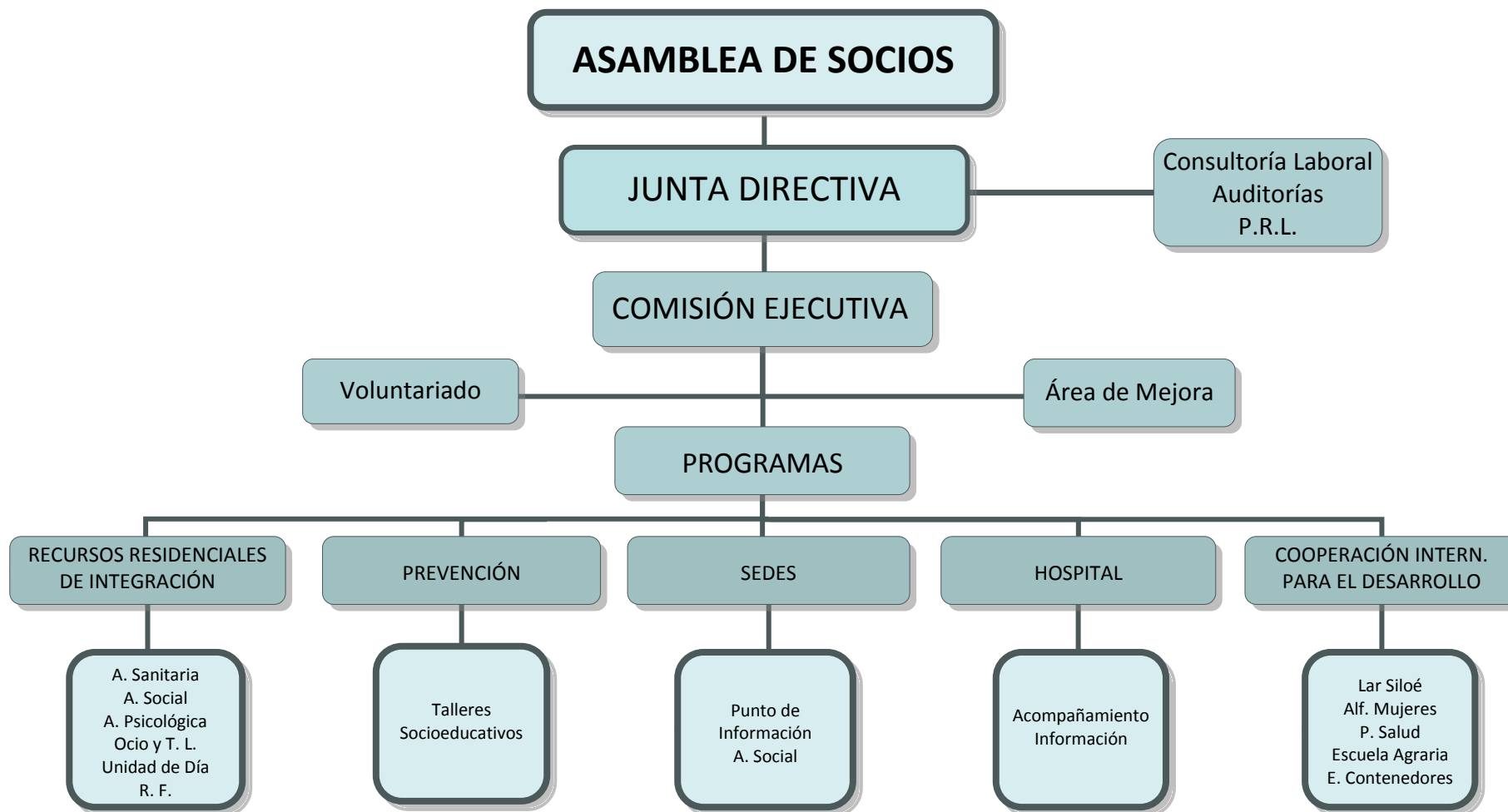
Compromiso: Caracterizado por el trabajo realizado mediante personas con especial sensibilidad social hacia la Asociación Siloé.

Solidaridad: Por trabajar con un colectivo desfavorecido socialmente, las personas que conviven con el VIH/SIDA.

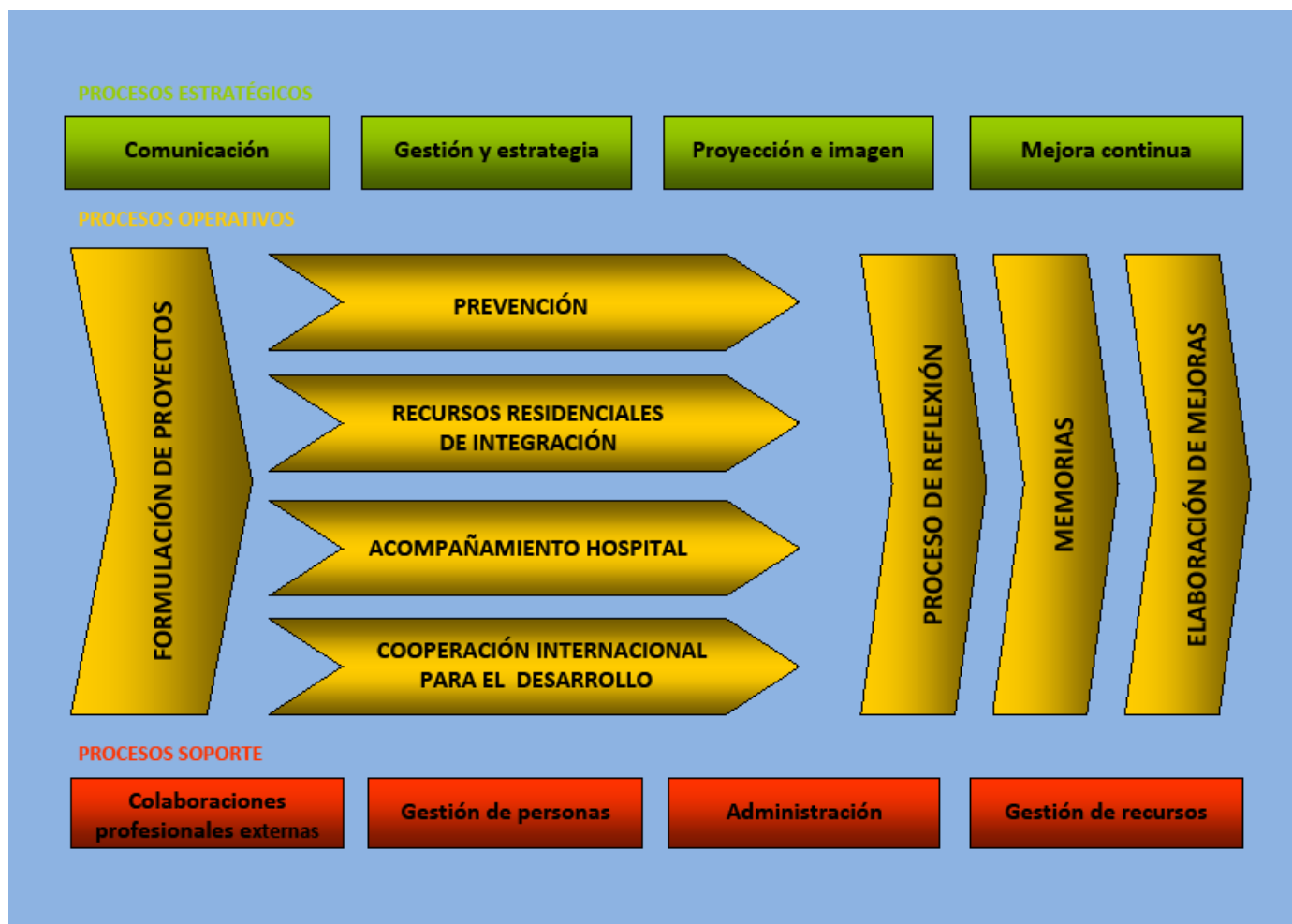
Cooperación: Por tener inquietudes innovadoras que llevan a trabajar en programas de Cooperación al Desarrollo.

Apertura: Estar abierta y avanzar hacia una cultura de mejora continua, que resalta el carácter innovador y no conformista que abre puertas a otros proyectos.

2.3. Organigrama.



2.4. Mapa de procesos.



3. Metodología.

3.1 Equipo de mejora de Siloé y proyecto de asesoramiento en la mejora de los sistemas de calidad.

En el año 2010, la Asociación Siloé, valoró la posibilidad de implantar un sistema de gestión de calidad, que incidirá en realizar un trabajo más eficaz y eficiente, optimizar los recursos que tenemos, unificar criterios, fomentar el trabajo en equipo, ayudándonos a mejorar la calidad del servicio prestado de las personas destinatarias de la Asociación.

Siloé, decide comprometerse y formar parte del Proyecto de Asesoramiento en la Mejora de los Sistemas de Gestión de la Calidad que promueve y financia la Consejería para la Igualdad y Bienestar Social de la Junta de Andalucía, coordina, dirige y supervisa la Federación Andaluza de Drogodependientes y Sida "ENLACE" y la ejecución técnica se lleva a cabo con consultores de la Unión de Asociaciones y Entidades de Atención al Drogodependiente "UNAD".

Para comenzar este proyecto, se crea un *equipo de mejora* formado por miembros de la Junta Directiva, personal contratado y voluntario, con el nombramiento de una persona responsable, destacando la participación de la presidenta y otros miembros directivos en comisiones de trabajo creados desde el equipo.

El objetivo principal de este equipo, consiste en llevar a cabo las acciones necesarias para implantar en la Asociación el sistema de calidad mediante el Modelo de Excelencia Europea EFQM.

Dos personas del equipo, han participado en la formación necesaria que se ha ofrecido a las Asociaciones que forman parte del Proyecto, asistiendo a cursos de formación de calidad y talleres prácticos en la Federación Enlace en Sevilla, finalizando en septiembre de 2011. Los conocimientos adquiridos y trabajo realizado, se han trasladado al equipo de mejora para organizar y conducir todas las tareas a ejecutar, con un orden y metodología necesarios para obtener los resultados requeridos.

El espacio más importante, ha sido las 3 consultorías que se han tenido entre 2010 y 2011, en las instalaciones de la Asociación, con un consultor de UNAD, donde se ha podido canalizar y solventar todo el trabajo a realizar.

En la asamblea general de socios celebrada el 24 de junio de 2011, se pudo ratificar todo el trabajo realizado por el equipo de mejora y Junta Directiva para la elaboración del plan estratégico de la Asociación Siloé.

3.2 Análisis organizacional.

En el año 2010, se realizó un estudio de distintas áreas de la Asociación, mediante análisis DAFO, destacando debilidades, amenazas, fortalezas y oportunidades que sirvieron de reflexión entre las personas que forman el equipo de mejora y la Junta Directiva. De este análisis, pudimos extraer las líneas estratégicas a abordar y detectar los puntos a mejorar.

Las conclusiones obtenidas fueron las siguientes:

Personas:

- Prioridad en definir las funciones del personal laboral, voluntariado y junta directiva.
- Necesidad de reuniones de equipos para garantizar un trabajo coordinado y eficaz.
- Establecer protocolos de actuación.
- Diseño de plan de formación.
- Realización de encuestas de satisfacción.
- Difusión de Misión, Visión y Valores.
- Supervisión del trabajo diario que garantice el cumplimiento de objetivos.

Beneficiarios y acción social:

- Realización de encuestas de satisfacción de personas usuarias.
- Información a la sociedad sobre la situación de las personas con VIH/SIDA.
- Establecimiento de objetivos realizables e individualizados.

Gestión de recursos materiales y técnicos:

- Mejora de los medios informáticos y la conexión a internet.
- Trabajo eficaz para conseguir recursos oficiales, privados y más acuerdos con la Junta de Andalucía.
- Difusión de nuestro trabajo diario.
- Importancia de formar parte de Fundación Lealtad.

Gestión interna y externa de la Asociación:

- Difusión de la misión de Siloé como objetivo de imagen de forma interna y externa.
- Socialización y difusión de la identidad de la asociación, misión, visión y valores.
- Actualización y revisión de los proyectos de los distintos programas de la asociación.
- Realización de un Reglamento de Régimen Interior.
- Realizar una gestión por procesos.



Asociación Jerezana
de Ayuda a Afectados
de VIH/SIDA, "Siloé"

4. Líneas estratégicas.

Con el Plan Estratégico, hemos definidos las líneas estratégicas más importantes a abordar en Siloé. Se han manifestado objetivos y actividades reales y realizables para mejorar la calidad de la gestión de la Asociación.

Las líneas son: personas (voluntarias, trabajadoras y socias) beneficiarios y acción social, recursos materiales y técnicos y gestión interna y externa. Posteriormente, definimos el plan operativo concretado en objetivos reales y realizables para mejorar la gestión de la Asociación, actividades, indicadores y resultados, mediante la matriz cuadro de mando, que permitirá controlar el cumplimiento del Plan estratégico de la Asociación y alcanzar los objetivos del mismo, así como, la importancia de establecer distintos indicadores para poder medir el rendimiento. El plan está aprobado por junta directiva y asamblea general ordinaria de socios celebrada el 24 de junio 2011.

La **matriz cuadro de mando** creada es la siguiente:

MATRIZ CUADRO DE MANDO

Personas voluntarias

Área		Objetivo general	Objetivos específicos
Personas	Voluntarios/as	Instaurar en el voluntariado la cultura de la participación en los planes de Siloé mediante la planificación estratégica, elaboración de proyectos, formación continua, revisión y evaluación.	Establecer un sistema de información para dar a conocer al voluntariado el plan estratégico y el proceso a seguir en su incorporación a los programas.
			Definir y evaluar las funciones del voluntariado para clarificar las tareas que realizan y los mínimos de formación y capacitación necesarios y posibilitarles un trabajo donde se puedan sentir útiles.

Indicadores	Actividades	Fuente de verificación
<ol style="list-style-type: none"> Nº de jornadas para dar a conocer el Plan Estratégico y proyectos a realizar. Porcentaje de las personas voluntarias. 	<ol style="list-style-type: none"> Se realizará de forma anual una jornada con el voluntariado para dar a conocer el Plan Estratégico anual de Siloé. 	<ol style="list-style-type: none"> Acta de la Jornada. Acta de la Jornada.
<ol style="list-style-type: none"> Nº de puestos definidos de voluntariado. Plan de formación. Seguimiento de la labor que realiza cada persona voluntaria mediante una ficha de datos que permite detectar su evolución y reforzar su participación. 	<ol style="list-style-type: none"> Desde la coordinación del voluntariado se definirán los distintos puestos de voluntariado y las funciones de cada uno. Se elaborará un plan de formación anual para el voluntariado nuevo y el actual. Cada persona voluntaria, tendrá una ficha de datos donde se recogerá las actividades que realiza. 	<ol style="list-style-type: none"> Documento de descripción de puestos. Memoria del proyecto de voluntariado. Ficha de datos

Resultados esperados		
2011	2012	2013
<ol style="list-style-type: none"> 1 jornada. 60% 	<ol style="list-style-type: none"> 1 jornada. 65% 	<ol style="list-style-type: none"> 1 jornada. 70%
<ol style="list-style-type: none"> Todos los puestos. 2 jornadas de formación. Todas las personas voluntarias. 	<ol style="list-style-type: none"> Revisión y mejora. 2 jornadas de formación. Todas las personas voluntarias. 	<ol style="list-style-type: none"> Revisión y mejora. 2 jornadas de formación. Todas las personas voluntarias.

Personas contratadas

Área		Objetivo general	Objetivos específicos
Personas	Trabajadores/as	Crear un sistema de trabajo que garantice el desarrollo personal y laboral orientado a la actividad que realiza, garantizando un trabajo coordinado y eficaz.	<p>Describir los puestos de trabajo y analizar la tarea profesional de cada persona en relación a su evaluación por competencias.</p> <p>Realizar un plan de formación y capacitación para atender a las necesidades concretas de cada persona y equipos.</p>
		Implantar procesos de actuación que garanticen un trabajo eficaz.	Realizar procesos de cada área de intervención.

Indicadores	Actividades	Fuente de verificación
<ol style="list-style-type: none"> Nº de puestos definidos. Nº de tareas a realizar por cada profesional. 	<ol style="list-style-type: none"> Se definirán todos los puestos de trabajo de la Asociación. Elaboración de objetivos individuales ajustados a la función de cada trabajador. Se realizará una evaluación por competencias de cada trabajador. 	<ol style="list-style-type: none"> Documento de descripción de puestos. Acuerdo de gestión en objetivos generales e individuales.



Asociación Jerezana
de Ayuda a Afectados
de VIH/SIDA, "Siloé"

1. Plan de formación.	1. Se realizará un plan de formación anual que recoja las necesidades como equipo y las concretas de cada persona según el puesto a desempeñar.	1. Acta de las jornadas.
2. Nº de trabajadores que imparten formación.	2. La formación será impartida cada año por los propios trabajadores (30% aprox.) basándose, entre otros, en la explicación de los procesos a desarrollar en la Asociación.	2. Acta de las jornadas.
3. Nº de trabajadores que reciben formación.	3. Se realizará una jornada en 2011 para dar a conocer el sistema de gestión de calidad.	3. Acta de las jornadas.
1. Nº de procesos realizados.	1. Se pretende que los procesos realizados directamente por el equipo de trabajadores, sean formulados por ellos mismos, haciendo distintos grupos de participación.	1. Manual de procesos.

Resultados esperados		
2011	2012	2013
1. Todos los puestos. Información de acuerdo de gestión general e individual.	1. Revisión y mejora. 2. Puesta en marcha y revisión.	1. Revisión y mejora. 2. Continuidad y revisión
1. Jornada de formación. 2. Todos los trabajadores.	1. 2 jornadas de formación. 2. 30% de los trabajadores. 3. Todos los trabajadores.	1. 2 jornadas de formación. 2. 30% de los trabajadores (sistema de rotación) 3. Todos los trabajadores.
1. Mapa de procesos, ficha de los macroprocesos.	1. Ficha de procesos y ejecución.	1. Continuidad, evaluación y mejoras.

Personas socias

Área		Objetivo general	Objetivos específicos
Personas	Socios/as	Optimizar la gestión con los socios para favorecer la vinculación con la filosofía de la Asociación.	Evaluar y reforzar los canales de comunicación con los socios.
			Informar a los socios las necesidades, logros y resultados de la Asociación.
			Realizar encuentros puntuales con socios para fomentar la integración entre voluntarios y trabajadores.

Indicadores	Actividades	Fuente de verificación
1. Nº de participantes en las asambleas. 2. Nº de socios que reciben la cita a las asambleas. 3. Nº de socios que realizan la encuesta de satisfacción y comunicación.	1. Asamblea anual. 2. Se enviará a los socios una carta informativa convocándoles a la asamblea. 3. Se Realizarán las encuestas de satisfacción y comunicación a los socios.	1. Acta de la asamblea. 2. Encuestas de satisfacción y comunicación. 3. Encuestas de satisfacción y comunicación.
1. Nº de participantes en las asambleas. 2. Nº de socios que conocen los programas de la Asociación.	1. Se informará a los socios a través de la asamblea anual. 2. A través de la encuestas conoceremos el grado de información de los socios con respecto a la asociación.	1. Acta de la asamblea. 2. Encuestas de satisfacción y comunicación.
1. Nº de participantes.	1. Realizar un encuentro lúdico en el que asistan socios, voluntarios y trabajadores en el que se mezclen las diferentes culturas de Andalucía y Mozambique, a través de comidas típicas, trajes,...	1. Acta de los encuentros y memoria anual.



Asociación Jerezana
de Ayuda a Afectados
de VIH/SIDA, "Siloé"

Resultados esperados		
2011	2012	2013
1. Que asistan el 30% de los socios y de ellos, el 3% de los que no asisten habitualmente. 2. 100% 3. 50%	1. Que asistan el 35% y 5% de los que no asisten habitualmente. 2. 100% 3. 70%	1. Que asistan el 40% y 8% de los que no asisten habitualmente. 2. 100% 3. 90%
1. 30% 2. 50%	1. 35% 2. 70%	1. 40% 2. 90%
1. Que participen 80 personas (socios, voluntarios y trabajadores)	1. 90 personas (s, v y t)	1. 100 personas (s, v y t)

Beneficiarios/as y acción social

Área	Objetivos generales	Objetivos específicos
Beneficiarios/as y acción social	Promocionar la salud integral de las personas que viven con VIH.	Establecer objetivos realizables e individualizados para cada usuario adaptado a la realidad y necesidades de cada uno. Realizar encuestas de satisfacción de usuarios.
	Visibilizar en la sociedad el VIH.	Identificar espacios de encuentro con asociaciones, entidades públicas y sociedad en general para llevar a cabo denuncias para la normalización social del VIH/SIDA.

Indicadores	Actividades	Fuente de verificación
1. Nº de usuarios al que se establecen objetivos individualizados. 2. Nº de reuniones de coordinación seguimiento de usuarios en los distintos recursos.	1. Elaboración de la historia clínica, social y psicológica y plan individualizado para cada usuario. 2. Reuniones de coordinación para conocer la evolución de cada usuario.	1. Historial de usuarios y plan individualizado. 2. Actas de reuniones.
1. Nº de usuarios a los que realizan el cuestionario de satisfacción.	1. Se pasará a cada usuario un cuestionario de satisfacción.	1. Cuestionarios de satisfacción.
2. Nº de encuentros con asociaciones, entidades públicas y sociedad en general. 2. Nº de intervenciones en medios de comunicación.	1. Se realizarán encuentros para visibilizar en la sociedad el VIH. 2. Se realizarán intervenciones en los medios de comunicación para informar de acontecimientos puntuales de la asociación.	1. Actas de los encuentros. 2. Registro de intervenciones en medios de comunicación.

Resultados esperados		
2011	2012	2013
1. Al menos 3 altas terapéuticas al año. 1.1. 50% supera 9 meses de permanencia en el recurso. 1.2. Iniciación grupo de autoayuda. 2. Quincenales.	1. Al menos 3 altas terapéuticas al año. 1.1. 55 % supera 9 meses de permanencia en el recurso. 1.2. Puesta en marcha de un grupo de autoayuda. 2. Semanales.	1. Al menos 3 altas terapéuticas al año. 1.1. 60 % supera 9 meses de permanencia en el recurso. 1.2. Consolidación de un grupo de autoayuda. 2. Semanales.
1. 100%	2. 100%	1. 100%
1. Manifiesto público del Día del Sida. 1.1. Encuentro con 10 entidades con las que no se ha establecido contacto previo. 2. 6 intervenciones.	1. Manifiesto público del Día del Sida. 1.1. Encuentro con 5 entidades con las que no se ha establecido contacto previo. 2. 6 intervenciones.	1. Manifiesto público del Día del Sida. 1.1. Encuentro con 5 entidades con las que no se ha establecido contacto previo. 2. 6 intervenciones.



Asociación Jerezana
de Ayuda a Afectados
de VIH/SIDA, "Siloé"

Gestión interna

Área		Objetivo general	Objetivos específicos
Gestión	Interna	Fortalecer la gestión interna de la Asociación mediante el desarrollo de procesos que ayuden en una buena planificación, ejecución, revisión y evaluación del trabajo que se realiza.	<p>Implantar un sistema de trabajo mediante la gestión por procesos.</p> <p>Crear una metodología de calendarización de fases de los proyectos con respecto a la planificación, revisión y evaluación.</p>

Indicadores	Actividades	Fuente de verificación
1. % de macroprocesos y procesos realizados.	1. Se realizarán los macroprocesos y procesos de la asociación.	1. Ficha de procesos.
1. Nº de proyectos revisados.	1. Se revisarán todos los proyectos de la asociación.	1. Documento de recogida de fases.

Resultados esperados		
2011	2012	2013
1. 100% macroprocesos elaborados.	1. 50% procesos elaborados.	1. 100% procesos elaborados.
1. Calendarización.	1. 50% de los proyectos planificados.	1. 100% de los proyectos planificados.

Gestión externa

Área		Objetivo general	Objetivos específicos
Gestión	Externa	Mejorar la gestión externa con nuestros grupos de interés.	Establecer procesos de relación con nuestros grupos de interés externos, cuidando y consolidando la comunicación para potenciar la imagen de Siloé.

Indicadores	Actividades	Fuente de verificación
1. Nº de encuestas de satisfacción que se realizan.	1. Se realizarán encuestas de satisfacción a financiadores/colaboradores/proveedores. 2. Se enviarán cartas de agradecimiento cuando un grupo externo colabore con la asociación.	1. Encuestas de satisfacción de financiadores/colaboradores /proveedores.

Resultados esperados		
2011	2012	2013
1. Todas las entidades realizan la encuesta de satisfacción. 2. Carta de agradecimiento en momentos puntuales.	1. Todas las entidades realizan la encuesta de satisfacción. 2. Carta de agradecimiento en momentos puntuales.	1. Todas las entidades realizan la encuesta de satisfacción. 2. Carta de agradecimiento en momentos puntuales.

Recursos materiales y técnicos

Área		Objetivo general	Objetivos específicos
Recursos	Materiales y técnicos	Mejorar la situación económica que garantice mayor estabilidad y potencie el crecimiento de la Asociación.	Aumentar la financiación pública a través de convenios y la financiación privada.
			Garantizar la mejora de internet para facilitar el trabajo diario.

Indicadores	Actividades	Fuente de verificación
1. Nº de líneas de financiación y convenios que se establecen.	1. Reuniones con las administraciones públicas. 2. Reuniones con distintas entidades para valorar la posibilidad de adhesión. 3. Campañas de captación de socios.	1. Memoria económica 2. Libro de socios.
1. Velocidad en el acceso a internet.	1. Instalación de Wifi para el aumento de megas por medio de una empresa especializada. 2. Instalación de un router.	1. Programa velocidad adsl.

Resultados esperados		
2011	2012	2013
1. Estudio para conseguir convenios, aumentar el número de socios y adhesión a otra entidad.	1. Aumento de convenios. 2. Aumento de 6 socios. 3. Adhesión a una entidad o la entidad a Siloé.	1. Aumento de convenios. 2. Aumento de 10 socios. 3. Adhesión a una entidad o la entidad a Siloé.
1. 1 Mb. de velocidad. 2. Sin interrupciones.	1. 3 Mb. de velocidad. 2. Sin interrupciones.	1. 6 Mb. de velocidad. 2. Sin interrupciones.

5. Evaluación.

Con la evaluación del Plan Estratégico pretendemos conocer si las actuaciones llevadas a cabo y los efectos producidos por el cambio, han conducido al escenario y los objetivos deseados. Los tipos de evaluación a utilizar serán:

- Formativa o de proceso. Esta evaluación nos permitirá determinar en cada tramo del curso los resultados obtenidos para realizar los ajustes y adecuaciones necesarias para conseguir lo esperado.
- Sumativa final, integradora o de resultado.

Por ello, se realizará una evaluación semestral del Plan Estratégico, dos por cada año, y una final, la primera de ellas en junio y la segunda en diciembre coincidiendo con la final.

La evaluación será continua a lo largo de todo el proceso, pretendiendo describir e interpretar. Las personas encargadas de evaluar el Plan Estratégico serán miembros del Equipo de Mejora. Cada persona será responsable de un área:

- Personas (voluntarias, trabajadoras y socias), serán responsables 3 personas.
- Beneficiarios/as y acción social, será responsable una persona.
- Recursos materiales y técnicos, será responsable una persona.
- Y área de gestión interna y externa, será responsable una persona.

Estos responsables de áreas se reunirán periódicamente con los grupos de interés y con todos los responsables dos veces al año, pretendiendo que la evaluación sea participativa, involucrando a todas las personas interesadas, para así reflejar sus experiencias, necesidades, intereses y percepciones. Su trabajo consistirá en medir si se han cumplido los resultados esperados a través de los indicadores y fuentes de verificación. Comparar el estado actual y el estado previsto en la planificación. Para ello, dejarán constancia por escrito, de la marcha del plan estratégico, especificando las dificultades, logros y mejoras a introducir.

Al final de cada año, en diciembre, coincidiendo con la segunda evaluación semestral, se hará una reflexión final que ayude a identificar los puntos fuertes de la Asociación y sobre los que se está trabajando con eficacia, la situaciones de riesgo que amenazan la estabilidad de la Asociación y a la vez presentar alternativas que permitan planear y mejorar las deficiencias encontradas estableciendo propuestas de mejora para el año siguiente. El informe final deberá ser útil y elaborarse en un lenguaje conciso y directo, entendible para todos los que accedan a la información de los resultados, a su vez debe ser neutral, transparente e imparcial Este informe se dará a conocer a los trabajadores, mediante reunión informativa y a socios, voluntarios y financiadores/colaboradores a través de e-mail.

"Una vida sin examen no merece ser vivida"
Sócrates.

6. Fotografías.

