



Asociación Jerezana  
de Ayuda a Personas  
que conviven con  
el VIH/SIDA "Siloé"

## Plan Estratégico 2021-2022

### Asociación Jerezana de Ayuda a Personas que conviven con el VIH/SIDA "Siloé"

Creada el 27 de abril de 1995, declarada de Utilidad Pública  
de carácter nacional, nº 147740, 19/05/2010.

### ÍNDICE

1. **Presentación.**
2. **Organización e identidad.**
  - 2.1. Historia de Siloé.
  - 2.2. Misión, Visión y Valores.
  - 2.3. Organigrama.
  - 2.4. Mapa de procesos.
3. **Metodología.**
  - 3.1. Equipo de mejora.
  - 3.2. Análisis organizacional.
4. **Líneas estratégicas.**
5. **Evaluación.**





Asociación Jerezana  
de Ayuda a Personas  
que conviven con  
el VIH/SIDA "Siloé"

## 1. Presentación.

El PLAN ESTRATÉGICO 2021-2022, es el tercero que la Asociación Jerezana de Ayuda a Personas que conviven con el VIH/SIDA "Siloé", que elabora, siendo los dos anteriores una experiencia de trabajo fundamentada en su Misión, Visión y Valores. En él, se definen las líneas de acción y las prioridades para los próximos dos años.

En su elaboración se ha tenido en cuenta el análisis de la actividad realizada en los periodos anteriores. Se trata de un trabajo práctico que analiza aquello que se ha hecho, sus resultados, y así diseñar el nuevo plan de acción.

Deseo que este nuevo Plan Estratégico sea un instrumento de trabajo realista, coherente, práctico en su ejecución y que anime nuestro compromiso de servicio a la sociedad.

Sin el trabajo en equipo de personas voluntarias, trabajadoras y las integrantes de la Junta Directiva de SILOÉ, que han trabajado en la elaboración de este Plan, no se hubiese podido concretar.

Deseo también expresar el reconocimiento a las instituciones y donantes públicas y privadas, que con su apoyo y contribución económica hacen posible la realización de este trabajo.

Y como principales protagonistas de los Planes Estratégicos de SILOÉ, tengo que destacar a las personas beneficiarias de las distintas acciones, que son quienes marcan las referencias de los nuestros objetivos.

Como decía en la presentación de los anteriores planes, "la superación del nuevo Plan Estratégico lo va a determinar, fundamentalmente las ganas, la creatividad, el empeño y el trabajo compartido por todas las personas que integran la Asociación, caminando en una misma línea y apostando por los sueños de la misma. Se seguirá llevando a cabo los diferentes proyectos, aquí en España y en Mozambique, se continuará trabajando para seguir creciendo y sobre todo para poder prestar unos servicios con más calidad".

Rosalía Bejarano Gallego.  
Presidenta.





Asociación Jerezana  
de Ayuda a Personas  
que conviven con  
el VIH/SIDA "Siloé"

## 2. Organización e identidad.

### 2.1. Historia de Siloé.

Siloé surge en Jerez de la Frontera, entre 1994 y 1995, cuando un grupo de personas sanitarias en distintos hospitales de la provincia de Cádiz y de otras profesiones, en contacto con zonas marginales, donde abundaba el tándem droga-sida, sensibles ante ésta problemática, deciden asociarse con el objetivo solidario de apoyar, de **ayudar a las personas afectadas** por ésta enfermedad.

En un primer momento, el objetivo fundamental fue la creación de una casa de acogida para enfermos terminales de Sida, carentes de recursos, ya sean sociales, familiares y/o económicos, es decir, personas en riesgo de exclusión social. Pero, ya desde la elaboración de los estatutos de la asociación, se definen otros fines, como son la prevención, formación, acompañamiento hospitalario, creación de pisos tutelados etc.

Desde los comienzos de la fundación de la entidad, se empieza el trabajo para la creación de la casa de acogida, buscando recursos económicos, ubicación, etc. Sin embargo, desde estos orígenes, se ponen en marcha los primeros programas, ejecutados íntegramente por voluntariado, como son: el acompañamiento hospitalario, atención domiciliaria, atención en sedes, primeros talleres de formación y prevención, abriéndose así, en 1996 la primera sede, en el barrio de San Telmo.

Se presenta la Asociación a los medios de comunicación y al Ayuntamiento de Jerez, obteniéndose de éste un apoyo importante, ya que en 1996 se dispone de una parcela en cesión de uso para la construcción de la futura "casa de acogida". Es esta cesión de la parcela un gran impulso a la ilusión y las ganas de afrontar este proyecto para toda la Asociación.

En 1997, se emprende un proyecto de obra de la casa, elaborado por la entonces Gerencia Municipal de Urbanismo, y se coloca la primera piedra.

En noviembre de 1999 se inaugura el "Hogar Siloé", y poco antes la nueva sede en "La Serrana".

En los primeros meses de funcionamiento del Hogar, se llega casi al 100% de la capacidad de la casa, 15 plazas, llegándose a crear un grupo importante de voluntariado, entre los que estaban médicos, enfermeras, personal de acompañamiento, trabajadora social, personal para la cocina, para el mantenimiento, etc.





Asociación Jerezana  
de Ayuda a Personas  
que conviven con  
el VIH/SIDA "Siloé"

Como consecuencia del funcionamiento de la casa y de las distintas demandas, en 2001, se comienza con un nuevo proyecto, el "Centro de Día", concebido para atender a personas afectadas, ofreciéndoles asesoramiento, talleres, servicio de lavandería, duchas, desayunos y un lugar de descanso.

Año 2002:

Se abre la primera vivienda tutelada, con el objetivo de favorecer la participación activa en la vida social de las personas afectadas por el VIH/SIDA.

Se conciertan las primeras plazas para el Hogar Siloé como Vivienda de Apoyo al Tratamiento con la Junta de Andalucía.

Como fruto de las inquietudes de personas socias y voluntarias de la Asociación en general, además, del conocimiento de la realidad que se vivía y se vive en África, especialmente, la incidencia del SIDA testimoniada por un misionero en Mozambique del entorno de Siloé, la entidad se embarca en un nuevo proyecto, en África, la construcción y financiación de una casa para niños y niñas huérfanos/as de Sida, en Munhava, un suburbio de la ciudad de Beira.

Año 2004:

Este proyecto para menores huérfanos/as, obtuvo un premio a la iniciativa solidaria de Cajasol, por lo que en mayo de 2004 se inaugura el "Lar Siloé" con una capacidad de 52 plazas. En 2005, de nuevo se obtiene otro premio, esta vez de Caja España, que permite construir una segunda fase, quedando la casa con una capacidad de 104 plazas.

Se comienza el acuerdo con IIPP para la acogida de personas en situación de libertad condicional.

En 2005, año en que se celebran los 10 años de la Asociación, se van consolidando los programas y proyectos que están en marcha, especialmente, los desarrollados en Jerez.

Cada año, para mantener y fomentar el equipo de voluntariado, se organizan y se imparten jornadas de formación de voluntariado.

De vuelta a Mozambique, en 2006, se comienza con un "Programa de alfabetización de mujeres del barrio de Munhava", que junto con las constantes visitas del voluntariado de Siloé a ese país, ponen las bases para el actual "Programa de Educación para la Salud".





Asociación Jerezana  
de Ayuda a Personas  
que conviven con  
el VIH/SIDA "Siloé"

En el año 2008, empieza el "Programa de Prevención del VIH/SIDA", especialmente, dirigido a personas inmigrantes y a jóvenes.

Y, además, se concierta con la Junta de Andalucía, plazas para personas en situación de Dependencia para el Hogar Siloé.

Año 2009:

Se celebra el 10º aniversario del Hogar Siloé, dando participación a todas las personas que contribuyeron a que este proyecto se hiciera realidad.

En el Hogar Siloé, se hicieron algunas reformas que permitieron ampliar de 15 hasta 25 habitaciones, y disponer de nuevas instalaciones como salas de reuniones, salón de talleres, gimnasio y almacén.

Se acuerdan proyectos anuales con el SAE, Consejería de Salud, acuerdos con el Ayuntamiento de Jerez y proyectos puntuales con otras entidades públicas y privadas.

En cuanto a Mozambique, se pone en marcha la escuela agropecuaria, que intenta dar respuesta al futuro de jóvenes que van saliendo del Lar tras cumplir la edad de 18 años. Estos proyectos de Mozambique, se ven apoyados estratégicamente con el envío de material de ayuda humanitaria y para el desarrollo, por medio de un contenedor anual, enviándose bienes de difícil o inviable adquisición en ese país.

Y, además, Siloé se plantea revisar la intervención en Munhava y comienza a planificar en unión con las personas de la zona, desde una perspectiva de Cooperación Internacional para el Desarrollo.

Año 2010:

Tras un largo proceso de valoración, el Centro de Día, se reconvierte en "Vivienda de integración Siloé", dando así mayor posibilidad para que personas usuarias del Hogar u otros centros residenciales, puedan dar otro paso en la integración social.

Se constituye la Asociación Beira como ONGD integradas por personas del barrio. Esto permitió analizar las necesidades y posibilidades de la zona de una forma más objetiva.





Asociación Jerezana  
de Ayuda a Personas  
que conviven con  
el VIH/SIDA "Siloé"

#### Año 2012:

El 24 de febrero, Siloé recibió el galardón "Día de Andalucía 2012" como reconocimiento a su trayectoria en la atención a las personas gravemente afectadas por VIH/sida.

Gracias al trabajo realizado durante más de dos años por el equipo de mejora de la Asociación, Siloé se hace con el Certificado de Calidad EFQM+200.

En colaboración con la Excm. Diputación Provincial de Cádiz, se inicia el Programa de Educación para el Desarrollo.

#### Año 2013:

Siloé es premiada desde la Junta de Andalucía con el Premio Andaluz al Voluntariado como "Entidad de voluntariado 2013".

Se fortalece la contraparte local en Mozambique con la renovación y actualización de los distintos convenios de colaboración:

- Con la congregación de Hermanas de San Jose de Cluny para la ejecución del hogar para menores huérfanos "Lar Siloe".
- Con la Universidad Católica de Mozambique para ejecutar "Salud en Munhava".
- Con la Asociación Mozambicana Siloe Beira- Jerez para el Proyecto agropecuario.

Se establece el Área de Cooperación Internacional para el Desarrollo, como grupo organizativo dentro de la estructura de Siloé, para dar respuesta a las demandas de los programas que se llevan a cabo en Mozambique.

En 2014, Siloé renueva el Certificado de Calidad EFQM+200.

En el año 2015, se crea el Programa de Becas Siloé para jóvenes que, por edad, salen del "Lar Siloé". Actualmente denominadas, "Becas Manolo Blanco".

Asimismo, en Mozambique, se festeja el 10º aniversario del "Lar Siloé".

En 2016, se inicia la gestión de calidad continua en el "Lar Siloé", coincidiendo con las directrices de la Delegación de Acción Social y de la Mujer, con un trabajo de mejora continua.





Asociación Jerezana  
de Ayuda a Personas  
que conviven con  
el VIH/SIDA "Siloé"

Año 2017:

El 8 de febrero, Siloé vuelve a renovar el **CERTIFICADO DE EXCELENCIA EN LA GESTIÓN** (+200 puntos) a través del **Modelo Europeo EFQM**. Fecha renovación: 8 de febrero de 2019. Certificado nº CEG/17/RE01/3.

En Mozambique, da comienzo el grupo de formación de mujeres "Costurar, cantar e viver", y en 2018, se crea la empresa "Cores de África", empresa mozambicana.

En 2018, se renuevan los acuerdos con las contrapartes de los distintos programas de Cooperación Internacional para el Desarrollo.

Se obtiene, además, el mencionado **CERTIFICADO DE EXCELENCIA A LA GESTIÓN Y AL COMPROMISO SOCIAL, NIVEL 2 ESTRELLAS**, mediante la Fundación Grupo Develop. Certificado nº FGD/RE01/0106/18-2.

Siloé, ha renovado el **CERTIFICADO DE EXCELENCIA A LA GESTIÓN Y AL COMPROMISO SOCIAL, NIVEL 2 ESTRELLAS**, mediante la Fundación Grupo Develop, otorgado por Bureau Veritas Certificación en 2020 y la próxima fecha renovación será el 23 de noviembre de 2022. Certificado nº FGD20/RE02/023/20-2.

Durante el periodo 2015-2021, como consecuencia del trabajo en red realizado en coherencia con las distintas redes y federaciones a las que Siloé pertenece, se fortalece la dinámica y visualización del trabajo diario. Ha sido un hito histórico en Siloé, ya que ha provocado una mejora en los distintos programas que se llevan a cabo, tanto a nivel nacional como internacional.





Asociación Jerezana  
de Ayuda a Personas  
que conviven con  
el VIH/SIDA "Siloé"

## 2.2. Misión, Visión y Valores.

### Misión:

Siloé, desarrolla programas para personas que conviven con el VIH/SIDA, a través de recursos residenciales, iniciativas de prevención y acompañamiento, mediante acciones locales y de Cooperación al Desarrollo.

### Visión:

Ser una asociación de referencia que ofrezca una atención integral a las personas que conviven con el VIH/SIDA, a través de un equipo multidisciplinar y voluntario, que mejore la calidad de vida y potencie la integración social, dentro de nuestro ámbito de actuación.

### Valores:

**Transparencia:** Cada año, la Asociación Siloé, presenta en Asamblea General de Socios, las actividades y cuentas del año, invitando al personal voluntario y laboral, entidades públicas y privadas.

**Compromiso:** Caracterizado por el trabajo realizado mediante personas con especial sensibilidad social hacia la Asociación Siloé.

**Solidaridad:** Por trabajar con un colectivo desfavorecido socialmente, las personas que conviven con el VIH/SIDA.

**Cooperación:** Por tener inquietudes innovadoras que llevan a trabajar en programas de Cooperación al Desarrollo.

**Apertura:** Estar abierta y avanzar hacia una cultura de mejora continua, que resalta el carácter innovador y no conformista que abre puertas a otros proyectos.

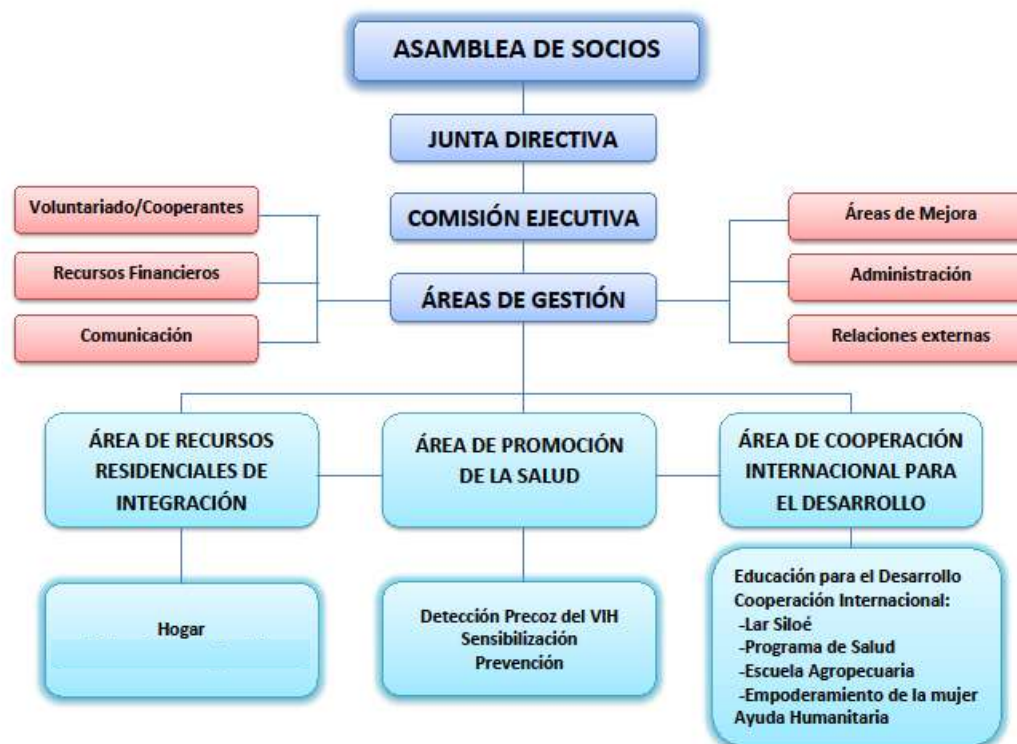




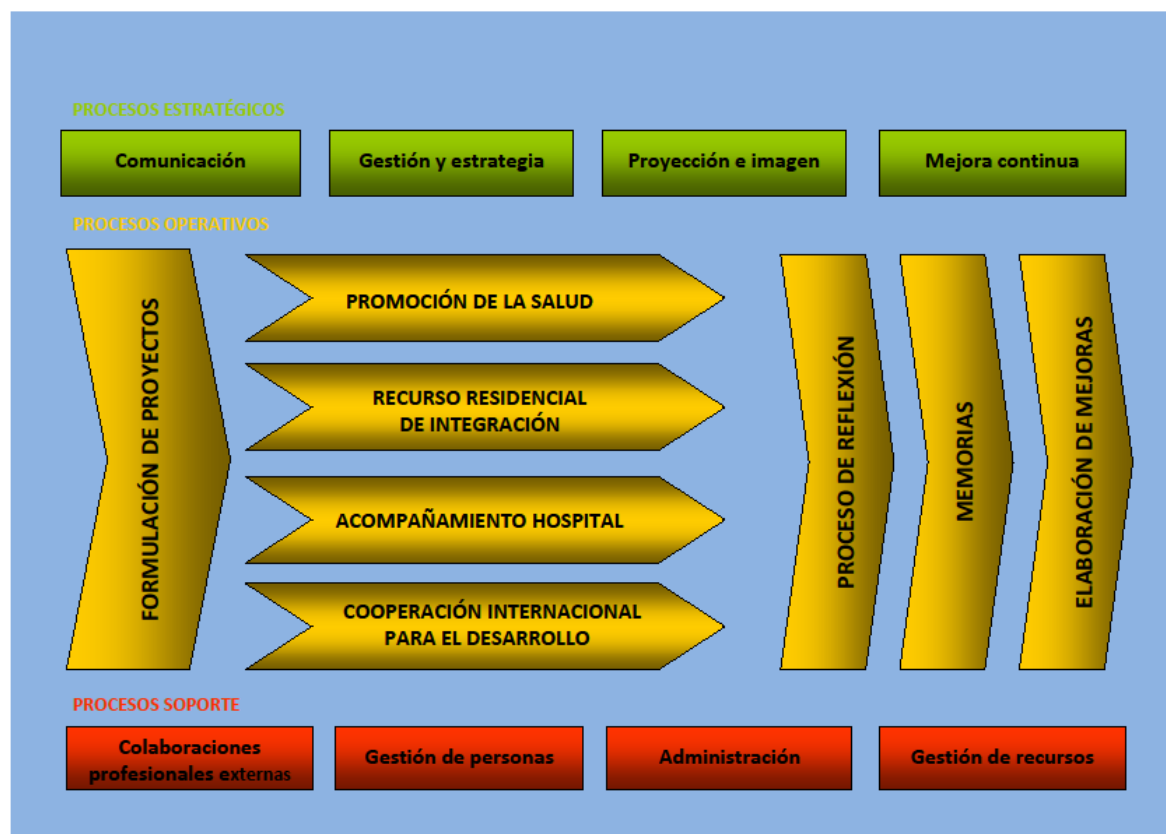


Asociación Jerezana  
de Ayuda a Personas  
que conviven con  
el VIH/SIDA "Silóé"

## 2.3. Organigrama.



## 2.4 Mapa de procesos.





Asociación Jerezana  
de Ayuda a Personas  
que conviven con  
el VIH/SIDA "Siloé"

### 3. Metodología.

#### 3.1 Equipo de mejora de Siloé.

El equipo de mejora de Siloé con el objetivo de mantener el sistema de gestión que le lleva a la mejora continua, ha coordinado de nuevo la elaboración Plan Estratégico, en este caso, para 2021-2022.

Debido a la situación del COVID-19 y para evitar encuentros presenciales, se ha contado para la elaboración del mismo, con la participación de los grupos de interés mediante las vías telemáticas.

El Plan Estratégico 2021-2022, abarca menor tiempo que los anteriores, ya que las necesidades y expectativas de los distintos grupos de interés, pueden ser cambiar con más facilidad a causa de la situación de pandemia. Por este motivo, la Asociación cree necesario ir analizando los distintos cambios que se pueden ir produciendo en la gestión, organización, funcionamiento, actividades, expectativas económicas, ... para dar una adecuada respuesta correcta e inmediata y poder reorientar la labor que realiza, en caso necesario.

En la Asamblea General de personas socias 2020, se aprueban los nuevos objetivos estratégicos de la Asociación.





Asociación Jerezana  
de Ayuda a Personas  
que conviven con  
el VIH/SIDA "Siloé"

### 3.2 Análisis organizacional.

Para establecer las necesidades de la Asociación sobre las diferentes líneas estratégicas que continúan siendo las mismas que en años anteriores, se ha utilizado la herramienta DAFO.

El análisis, dada las circunstancias de la pandemia del coronavirus, se ha realizado de forma telemática evitando reuniones presenciales, con la participación de personas contratadas y voluntarias, principalmente.

Las conclusiones obtenidas han sido las siguientes:

#### Personas:

- Visibilizar en el mapa de procesos las necesidades y expectativas de los grupos de interés.
- Participación de nuevas de personas socias y voluntarias.
- Renovación y/o nuevas incorporaciones a la Junta Directiva.
- Fortalecer la cohesión entre el personal contratado.
- Presentar el Plan de formación.

#### Personas Beneficiarias y acción social:

- Definir la nueva estrategia de la Asociación MVV.
- Establecer el Código ético que abarque a toda la Asociación.
- Fortalecer el Programa de ocio.
- Visibilizar las necesidades y expectativas de las personas usuarias.
- Nuevas estrategias para abordar la situación de la infancia en Mozambique y la revisión de los programas.

#### Gestión interna y externa de la Asociación:

- Optimizar el uso de las redes sociales.
- Fomento del uso de la herramienta resiplus.
- Organizar el sistema de gestión, evidenciar los logros, sistematizar las acciones de mejora y planificar las actividades generales de la Asociación.
- Garantizar el flujo del conocimiento interno en la Asociación y externo hacia otras entidades a fin.
- Restablecer Plan de comunicación interno y externo.
- Despliegue completo del mapa de procesos.





Asociación Jerezana  
de Ayuda a Personas  
que conviven con  
el VIH/SIDA "Siloé"

### **Gestión de recursos materiales y técnicos:**

- Plan de captación de fondos públicos y privados, principalmente, y consolidar acuerdos.
- Mejorar la comunicación telefónica y conexión a internet.
- Plan de protección medioambiental y de mantenimiento y uso de los recursos materiales.

### **Cooperación Internacional y Educación para el Desarrollo:**

- Prever y asegurar la cobertura económica de los proyectos de Cooperación.
- Planificar entre Siloé España y Mozambique, los campos de trabajo que realizan las personas cooperantes.
- Trabajar la posibilidad de intercambio del personal contratado de Siloé Jerez con el de Mozambique.
- Consolidar el trabajo en red con asociaciones de cooperación para el desarrollo.
- Mantener informado al personal interno de Siloé sobre trabajo que se realiza en cooperación.
- Hacer partícipe al personal contratado de Siloé que lo solicite, como cooperante en el programa de cooperación.
- Consolidar y ampliar los acuerdos con las contrapartes de Mozambique.





Asociación Jerezana  
de Ayuda a Personas  
que conviven con  
el VIH/SIDA "Siloé"

## 4. Líneas estratégicas.

Las líneas principales líneas estratégicas de la asociación, continúan siendo las siguientes: personas (voluntarias, trabajadoras y socias) beneficiarios y acción social, recursos materiales y técnicos y gestión interna y externa, sin embargo, en este Plan se añade el Área de Cooperación Internacional para el Desarrollo de Siloé.

Los principales objetivos de cada línea estratégica son los siguientes:

### **PERSONAS VOLUNTARIAS**

#### **OBJETIVO GENERAL:**

- VALORAR LA SITUACIÓN DEL VOLUNTARIADO TRAS LA PANDEMIA PARA LA VUELTA A LA NORMALIDAD.

#### **OBJETIVOS ESPECÍFICOS:**

Contactar con el voluntariado para conocer situación y disponibilidad.

Potenciar habilidades y conocimientos para la vuelta a la normalidad del voluntariado actual y fomentar la incorporación de nuevo voluntariado.

Realizar encuestas de satisfacción que permitan valorar la evolución del voluntariado en la entidad y conocer la realidad actual del mismo.

### **PERSONAS CONTRATADAS**

#### **OBJETIVO GENERAL 1:**

- GARANTIZAR UN SISTEMA DE TRABAJO QUE FOMENTE EL DESARROLLO PERSONAL, LABORAL Y LAS RELACIONES INTERPERSONALES.

#### **OBJETIVOS ESPECÍFICOS:**

Instaurar la evaluación por competencias.

Implantar el sistema de reconocimiento estable y consensuado, vinculado a los objetivos personales.





Asociación Jerezana  
de Ayuda a Personas  
que conviven con  
el VIH/SIDA "Siloé"

Establecer un itinerario formativo individualizado para el personal contratado de los distintos programas.

Instituir los cuestionarios de satisfacción para establecer comparativas y dar respuesta a las posibles necesidades.

#### **OBJETIVO GENERAL 2:**

- PERFECCIONAR EL SISTEMA DE COMUNICACIÓN INTERNA DE LA ASOCIACIÓN.

#### **OBJETIVO ESPECÍFICO:**

Ampliar los conocimientos sobre la herramienta Resiplus y consolidar el uso de vías alternativas de comunicación.

#### **PERSONAS SOCIAS**

#### **OBJETIVO GENERAL:**

- ESTABLECER MÉTODOS DE COMUNICACIÓN INTERESANTES PARA FAVORECER LA VINCULACIÓN CON LA ASOCIACIÓN Y LA CAPTACIÓN DE NUEVAS PERSONAS SOCIAS.

#### **OBJETIVOS ESPECÍFICOS:**

Definir una estrategia informativa interesante para mantener la conexión con las personas socias.

Planificar acciones que atraigan a nuevas personas socias.

Realizar las encuestas de satisfacción para establecer comparativas y dar respuesta a las posibles necesidades.





Asociación Jerezana  
de Ayuda a Personas  
que conviven con  
el VIH/SIDA "Siloé"

## **BENEFICIARIOS/AS Y ACCIÓN SOCIAL**

### **OBJETIVO GENERAL 1:**

- ALINEAR LA MISIÓN, VISIÓN Y VALORES DE LA ASOCIACIÓN CON LA ESTRATEGIA DE LA MISMA.

### **OBJETIVO ESPECÍFICO:**

Revisar y actualizar la Misión, Visión y Valores de Siloé.

### **OBJETIVO GENERAL 2:**

- ELABORAR EL CÓDIGO ÉTICO PROPIO DE SILOÉ.

### **OBJETIVO ESPECÍFICO:**

Recoger toda la normativa de los códigos de buenas prácticas de la Asociación y códigos éticos a los que está acogida, así como los criterios para la aceptación de donaciones.

### **OBJETIVO GENERAL 3:**

- OFRECER UNA ATENCIÓN INTEGRAL A TODAS LAS PERSONAS QUE CONVIVEN CON EL VIH/SIDA.

### **OBJETIVO ESPECÍFICO:**

Realizar un estudio de los nuevos diagnósticos de VIH en el Programa de Promoción de la Salud, para establecer criterios de intervención más eficaces.

### **OBJETIVO GENERAL 4:**

- FORTALECER EL PROGRAMA DE OCIO EN EL RECURSO RESIDENCIAL.

### **OBJETIVO ESPECÍFICO:**

Realizar talleres y actividades de ocio, como parte fundamental del proceso de desarrollo de cada persona.







Asociación Jerezana  
de Ayuda a Personas  
que conviven con  
el VIH/SIDA "Siloé"

## **GESTIÓN INTERNA**

### **OBJETIVO GENERAL 1:**

- ORGANIZAR EL SISTEMA DE GESTIÓN, EVIDENCIAR LOS LOGROS, SISTEMATIZAR LAS ACCIONES DE MEJORA Y PLANIFICAR LAS ACTIVIDADES GENERALES DE LA ASOCIACIÓN.

### **OBJETIVOS ESPECÍFICOS:**

Establecer un sistema para la gestión documental, de forma que la información relevante sea accesible a quienes corresponda.

Construir nuestro Mapa de Evidencias como muestra de los logros conseguidos y las acciones de mejoras a emprender de los diferentes programas.

Realizar una Planificación General de las actividades que englobe a toda la Asociación.

### **OBJETIVO GENERAL 2:**

- GARANTIZAR EL FLUJO DEL CONOCIMIENTO INTERNO EN LA ASOCIACIÓN CON OBJETO DE DAR VALOR A LA MISMA Y RESPONDER A LA MVV, Y EXTERNO HACIA OTRAS ENTIDADES A FIN.

### **OBJETIVO ESPECÍFICO:**

Definir la política o estrategia que se llevará a cabo para el flujo del conocimiento interno en la entidad y externo con otras entidades.

### **OBJETIVO GENERAL 3:**

- REVISAR Y ACTUALIZAR EL MAPA DE PROCESOS.

### **OBJETIVO ESPECÍFICO:**

Desplegar todos los procesos del mapa de procesos.





Asociación Jerezana  
de Ayuda a Personas  
que conviven con  
el VIH/SIDA "Siloé"

## **GESTIÓN EXTERNA**

### **OBJETIVO GENERAL:**

- REFORZAR LA GESTIÓN EXTERNA QUE REALIZA LA ASOCIACIÓN.

### **OBJETIVOS ESPECÍFICOS:**

Avanzar en el refuerzo de la imagen corporativa de Siloé.

Dinamizar la gestión externa de la Asociación en referencia a sus distintos Programas.

## **RECURSOS MATERIALES Y TÉCNICOS**

### **OBJETIVO GENERAL 1:**

- SISTEMATIZAR LA CAPTACIÓN DE RECURSOS ECONÓMICOS.

### **OBJETIVO ESPECÍFICO:**

Diversificar las fuentes de financiación.

### **OBJETIVO GENERAL 2:**

- ELABORAR UNA POLÍTICA MEDIO AMBIENTAL DE LA ASOCIACIÓN.

### **OBJETIVO ESPECÍFICO:**

Establecer las medidas y actuaciones de la Asociación, destinadas a la protección Medioambiental.

### **OBJETIVO GENERAL 3:**

- ELABORAR EL PLAN DE MANTENIMIENTO DE LA ASOCIACIÓN.





Asociación Jerezana  
de Ayuda a Personas  
que conviven con  
el VIH/SIDA "Siloé"

### **OBJETIVO ESPECÍFICO:**

Describir las actuaciones que se llevan a cabo en las instalaciones de la Asociación y las responsabilidades legales que pueda haber para verificar su correcto cumplimiento.

## **COOPERACIÓN INTERNACIONAL y EDUCACIÓN PARA EL DESARROLLO**

### **OBJETIVO GENERAL 1:**

- FORTALECER EL ÁREA DE COOPERACIÓN INTERNACIONAL AL DESARROLLO.

### **OBJETIVOS ESPECÍFICOS:**

Dinamizar la comunicación interna y externa del Área.

Planificar la financiación de los proyectos de cooperación.

Establecer nuevas estrategias de intervención (nuevas entidades, socios locales, personal cooperante)

Analizar la estabilidad de la Delegación de Siloé en Mozambique.

### **OBJETIVO GENERAL 2:**

- ESTRUCTURAR LAS LÍNEAS A SEGUIR EN EL PROGRAMA DE EDUCACIÓN PARA EL DESARROLLO.

### **OBJETIVO ESPECÍFICO:**

Reforzar el programa de Educación para el Desarrollo.





Asociación Jerezana  
de Ayuda a Personas  
que conviven con  
el VIH/SIDA "Siloé"

## 5. Evaluación.

La evaluación del Plan Estratégico, continuará siendo prácticamente de la misma forma para conocer si las actuaciones realizadas y los efectos provocados por el cambio, han llevado a cabo los objetivos deseados. Los tipos de evaluación a utilizar serán:

- Formativa o de proceso. Esta evaluación permitirá determinar en cada tramo del curso los resultados obtenidos para realizar los ajustes y adecuaciones necesarias para conseguir lo esperado.
- Sumativa final, integradora o de resultado.

Se realizará una evaluación semestral del Plan Estratégico, la primera de ellas en junio y la segunda en diciembre. La evaluación será continua a lo largo de todo el proceso y mediante el Equipo de Mejora con responsables para cada una de las líneas estratégicas.

Será una evaluación participativa, involucrando a todas las personas interesadas, para así reflejar sus experiencias, necesidades, intereses y percepciones. El trabajo consistirá en medir si se han cumplido los resultados esperados, a través de los indicadores y fuentes de verificación. Comparar el estado actual y el estado previsto en la planificación. Para ello, se dejará constancia por escrito de la marcha del plan estratégico, especificando las dificultades, logros y mejoras a implantar.

Al final de cada año, en diciembre, en la segunda evaluación semestral, se hará una reflexión final que ayude a identificar los puntos fuertes de la Asociación, las situaciones de riesgo que amenazan la estabilidad de la misma, elaborando, posteriormente alternativas que permitan prever y mejorar las deficiencias encontradas, estableciendo propuestas de mejora para el año siguiente. El informe final deberá ser útil y elaborarse en un lenguaje conciso y directo, entendible para todas las personas que accedan a la información de los resultados, a su vez, debe ser neutral, transparente e imparcial. Este informe se dará a conocer al personal contratado, personas socias, voluntarias y entidades financiadoras/colaboradoras a través de e-mail.

“Una vida sin examen no merece ser vivida”, Sócrates.

